

11/12-11  
SACHSCHRIFFTEN  
VERLAG

# pro fertig haus

150  
€



Fünfkampf: Stadthäuser im Vergleich **Seite 14**



Modern Bauen: **Seite 10**

## Würfel-Glück auf Traum-Grundstück

Alterssitz: Ein Haus für  
bequemes Leben **Seite 36**



Porträt Rensch-Haus: **Seite 28**  
„Wir decken das  
ganze Spektrum ab“

Zwei Wohnberichte: **Seite 30**  
Gute Erfahrungen  
mit Plus-Energie

Es geht auch Stein auf Stein:  
Massive Fertighäuser **Seite 20**



November/Dezember 2011  
Österreich C 1.70 · Schweiz sfr 3.00  
Belgien/Lux C 1.80 · Slowenien C 2.70  
Slowakei C 2.40







**Lichtinsel Wintergarten: der ideale Ort, um an Sommerabenden den Tag mit Blick auf den Garten naturnah zu beschließen ...!**

# „Wärme und Behaglichkeit“

Es war vor allem der Wunsch nach einem bequemen Leben auf einer Ebene. Er motivierte Karin und Hermann Fechter in fortgeschrittenem Alter noch einmal zum Bau eines Hauses. Dennoch wurde es aber ein zweigeschossiges Gebäude – aus Holz. Lesen Sie hier, wie es dazu kam.

Zur geeigneten Baufirma für ihr mediterranes Eigenheim führte das Ehepaar Fechter ein sehr kurzer Weg. Denn nur einen Steinwurf weit entfernt vom ehemaligen Wohnort gibt es die Firma Willi Mayer Holzbau. Und getreu dem Motto „warum in die Ferne schweifen, wenn das Gute liegt so nah“, blieben Fechters gleich bei dieser Zimmermeisterhaus-Manufaktur hängen. Aus heutiger Sicht die richtige Entscheidung: Die Eigentümer fühlen sich in ihrem mediterranen Landhaus rundum wohl, „weil es Wärme und Behaglichkeit ausstrahlt.“

Dass die Bauherrschaft die Planung nicht nur unter rein formalen Gesichtspunkten anging, beweist ihr 40,5 m<sup>2</sup> großer Wohn-/Essbereich: über zwei Geschosse bis in den First offen, mit fließendem Übergang

in Diele und Küche, generiert er ein außergewöhnliches Wohngefühl. Nicht zuletzt wegen eines vierflügeligen Glaselements mit Rundbogen, das den Raum zum Garten hin öffnet. Zwischen Sitzecke und Esstisch gelegen, dominiert es den Raum und verleiht ihm Luftigkeit und Weite. Als zweite Lichtinsel fungiert ein voll verglaster Wintergarten – der ideale Ort, um an Sommerabenden den Tag mit Blick auf den Garten zu beschließen ...!

## Individuelle Planung, offen für Änderungen

„Schon zum ersten Beratungsgespräch hatten wir Ansichten und Grundrisse eines Hauses mitgebracht, das unseren Vorstellungen im Großen und Ganzen entsprach. Dabei machten wir die Erfahrung, dass man bei der Zimmermeisterhaus-Manu-



**Gold wert ist für das Ehepaar Fechter ihr Kaminofen. Er wärmt Ess- und Wohnbereich behaglich auf und lässt die eigentliche Heizung kaum anspringen.**



**Untypisch: Schlafzimmer und Familienbad liegen im Erdgeschoss. Unterm Dach findet sich ein offenes Studio (links oben). Von hier aus geht's in einen zusätzlichen, flexibel nutzbaren Raum.**

faktor absolut flexibel ist – die Umsetzung unserer Vorstellungen war kein Problem. Und auch Änderungswünsche ließen sich einfach realisieren“, freut sich Familie Fechter. So vergrößerte sie den Wohnbereich, änderte die Treppenkonstruktion und erweiterte das Familienbad, das sich in der Folge mit einer großzügigen, offenen Dusche ausstatten ließ und dennoch ein geräumiges Schlafzimmer erlaubte. Auch die Küchennische wurde individuell geplant: Die Hausherrin wünschte sich eine

Speisekammer und einen insgesamt kompakten „Arbeitsplatz“ mit möglichst kurzen Wegen. Außerdem sollte die Küche offen in den Wohnbereich übergehen, um ein geselliges Kochen mit Freunden zu ermöglichen.

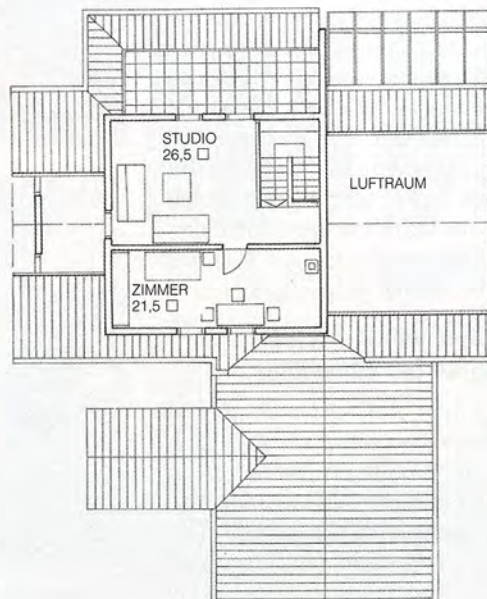
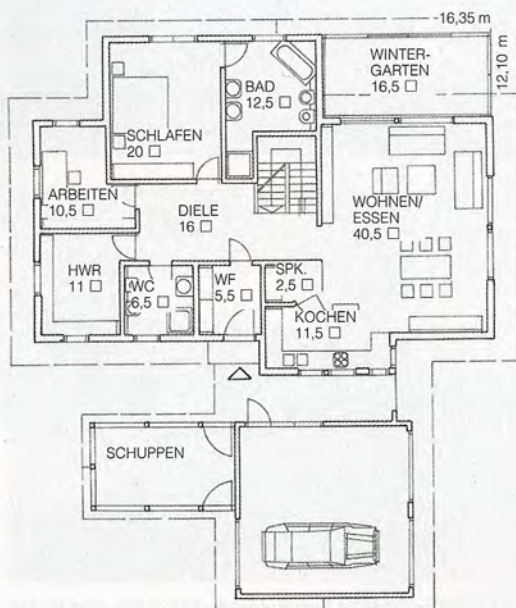
### „Die Heizung brauchen wir eigentlich kaum“

Den Grundriss im Erdgeschoss komplettieren schließlich ein kleines Arbeitszimmer, ein praktischer Hauswirtschaftsraum, die großzügige Diele sowie ein sinnvolles Dusch-Bad. Das Dach-

studio wird über eine nach den Vorstellungen der Baufamilie individuell gefertigte Podesttreppe auch im hohen Alter noch bequem zu erreichen sein. Hier ist eine individuelle Rückzugsnische für die Bewohner angesiedelt. Mehrere Rundbogentüren lassen die Sonne ein und geben den Blick in die Landschaft frei, während das geschlossene Geländer der Dachterrasse das Wohn-Studio vor Einblicken schützt. Hinter diesem offenen Raum befindet sich ein weiteres abgeschlossenes Zimmer, das

flexibel für Gäste oder Hobbies nutzbar ist.

Gold wert ist für das Ehepaar ihr Kaminofen, denn „die Heizung brauchen wir eigentlich kaum.“ Selbst im Winter genügten schon ein paar Sonnenstrahlen, um im Zusammenspiel mit der Lüftungsanlage nebst Wärmerückgewinnung behagliche Temperaturen zu erreichen. Die Fußbodenheizung, von einer Erdwärmepumpe gespeist, bleibe daher auch in der kalten Jahreszeit an vielen Tagen heruntergeregelt. ■



### Fakten



**Hersteller:** Zimmermeisterhaus  
74523 Schwäbisch Hall  
Tel. 0791/949474-0 bzw. 0800/9640266  
www.bautipps.de/zmh

**Entwurf:** „Fechter“

**Maße:** 16,35 x 12,10 m

**Wohnfläche:** EG 153 m<sup>2</sup>, OG 48 m<sup>2</sup>

**Bauweise:** Holzverbundkonstruktion, 20 Grad Sattel-/Zeltdach, zwei Vollgeschosse, Erdwärmepumpe, Fußbodenheizung, kontrollierte Lüftung mit Wärmerückgewinnung, Kaminofen, Regenwassernutzungsanlage. KfW-Effizienzhaus 55  
Heizwärmebedarf: 42,80 kWh/m<sup>2</sup>a  
Primärenergiebedarf: 39,60 kWh/m<sup>2</sup>a  
Endenergiebedarf: 14,70 kWh/m<sup>2</sup>a

**Preis:** schlüsselfertig inklusive Keller ab 380.000 Euro (Grundpreis)

# DAS NEUE regional-BAUEN

Magazin für Bauherren und Modernisierer

**NEU**  
NUR € 1,50



1 / 48  
**EINGEGANGEN**  
74523 Schwäbisch Hall  
Staufenbergstr. 20  
Herrn Wilhelm Bauer  
Dienstleistungs GmbH  
Zimmermeisterhaus Service- und  
\* 0511 \*  
BAUEN-regional Verlags- und Media UG, Denkendorferstr. 11, 70771 Leinfelden  
Postvertriebsstück, DPAG, Entgeltbezahlh. 22287  
Deutsche Post  
PRESSEPOST

## Mediterrane Häuser

### Küchen 2011

Funktionelle Küchenhelfer  
Lichtplanung: Wohnküchen

### Innovative Kamine

Sparen mit Specksteinöfen  
Fassaden zum „Nachrüsten“

### Grillplätze

Terrassen mit Glas  
Wintergärten

**TIPP des Monats**  
**Willi Mayer**  
Häuser fürs Leben



# Atemberaubend mediterran

Wenn Waltraud und Siegfried Fecker neue Accessoires für ihr Haus suchen, verlassen sie sich ganz auf ihr feines stilistisches Gespür.

Das kann sie zum Beispiel auf eine Reise in die Toskana führen, bei der sie auf die Suche nach einem Bild fürs neue Bad gehen. Oder auf eine Reise ins Internet, wo sie nach passenden Lampen, Teppichen, Accessoires oder Spiegeln Ausschau halten. Zur geeigneten Baufirma für ihr mediterranes Eigenheim führte dagegen ein sehr kurzer Weg. Hier griff das Ehepaar auf Bewährtes in unmittelbarer Nähe zurück, entschied sich für die ZimmermeisterHaus-Manufaktur Willi Mayer Holzbau, die es schon lange kennt und deren Arbeit es zu schätzen weiß. Aus heutiger Sicht eine absolut richtige Entscheidung: Weil Häuser nach Maß für die Bisinger Zimmerei zum täglichen Brot gehören, fühlt sich Familie

Fecker in ihrem mediterranen Landhaus rundum wohl.

## Altersgerechtes Landhaus nach Maß

Es war vor allem der Wunsch nach einem behaglichen Leben auf einer Ebene, der Waltraud und Siegfried Fecker in fortgeschrittenem Alter noch einmal zum Bau eines Hauses motivierte. So erklärt sich die Entscheidung für ein Holzhaus, „das Wärme und Behaglichkeit ausstrahlt“, so ein Grundriss, bei dem Schlafzimmer und Bad, Hauswirtschaftsraum und Büro im Erdgeschoss versammelt sind.

Dass die Baufamilie das Thema Planung dennoch nicht unter rein funktionalen Gesichtspunkten anging, beweist ihr 47 m<sup>2</sup> großer

Wohn-/Essbereich: über zwei Geschosse bis in den First offen, mit fließendem Übergang in Diele und Küche, verleiht er Haus Fecker ein atemberaubendes Wohngefühl. Dies nicht zuletzt wegen eines vierflügeligen Glaselements mit Rundbogen, das den Raum zum Garten hin öffnet. – Eine planerische und statische Meisterleistung, bei der es ein Unterzug im Giebel möglich machte, den Wunsch der Baufamilie nach einer großflächigen Verglasung ohne Mittelstütze zu erfüllen. Zwischen Sitzzecke und Esstisch gelegen, dominiert das Rundbogenfenster den Raum und verleiht ihm Luftigkeit und Weite.

Für die Baufamilie ist er ein weiteres Beispiel für eine Planung, die sich ganz an ihren Wünschen orientierte: „Schon zum ersten Beratungsgespräch hatten wir Ansichten und Grundrisse eines Hauses mitgebracht, das unseren Vorstellungen im Großen und Ganzen entsprach. Dabei machten wir die Erfahrung, dass man bei

Willi Mayer Holzbau absolut flexibel ist – die Umsetzung unserer Vorstellungen war kein Problem, und auch unsere Änderungswünsche ließen sich einfach so realisieren.“

So vergrößerte Familie Fecker den Wohnbereich, änderte die Treppenkonstruktion und erweiterte das Bad, das sich in der Folge mit einer großzügigen, offenen Dusche ausstatten ließ. Auch die Küchennische wurde individuell geplant: Die Hausherrin wünschte sich einen kompakten „Arbeitsplatz“ mit möglichst kurzen Wegen im Alter. Außerdem sollte die Küche fließend in den Wohnbereich übergehen, um ein geselliges Kochen mit Freunden zu ermöglichen.

Haus Fecker von Holzbau Willi Mayer ist mit seinem abgestuften Baukörper in Apricot, den weißen Holzdetails, der abwechslungsreichen Dachgeometrie und den im Farbton changierenden Tonziegeln ein sehenswerter Vertreter mediterraner Landhausarchitektur.

Mit der Gestaltung der Außenanlagen hat die Hausherrin das Ihre zum runden Gesamteindruck dazugetan. Ein Eindruck, der im Übrigen auch für seine Bewohner gilt, die ihr Haus „so rundum genießen, dass wir es heute wieder genau so wie vor einem Jahr bauen würden – und zwar ohne jede Änderung.“



Fotos: Mohr, Willi Mayer Holzbau

## WEITERE INFORMATIONEN:

Willi Mayer Holzbau GmbH & Co. KG

Thanheimer Straße 40

72406 Bisinger

Tel.: 0 74 76 - 94 00 2-0

info@willi-mayer.de

www.willi-mayer.de

# DAS NEUE regional-BAUEN

Magazin für Bauherren und Modernisierer

**NEU**  
NUR € 1,50



EINGEGANGEN  
1 / 44  
###  
14. Juli 2011  
Erl... Ba  
Zimmermeisterhaus Service- und  
Dienstleistungs GmbH  
Herrn Wilhelm Bauer  
Staufenbergstr. 20  
74523 Schwäbisch Hall  
\*\*\* 0611 \*  
BAUEN-regional Verlags- und Media UG, Denkendorferstr. 11, 70771 Leinfelden  
ZKZ 22287, Postvertriebsstück, DPAG, Entgelt bezahlt  
Deutsche Post  
PRESSEPOST

## Individuell gebaut

### Essplätze 2011

Tafeln in stilvollem Ambiente  
Tapete für jeden Typ

### Naturstrom-Systeme

Dachausbau: Gauben bringen Licht  
Energie sparen mit Dämmung

### Moderne Pools

Sichtschutz im Garten  
Dekorative Steine

**TIPP des Monats**  
**Denkinger**

Einfach · Besser · Bauen



# Atemberaubend mediterran

Wenn Waltraud und Siegfried Fecker neue Accessoires für ihr Haus suchen, verlassen sie sich ganz auf ihr feines stilistisches Gespür.

Das kann sie zum Beispiel auf eine Reise in die Toskana führen, bei der sie auf die Suche nach einem Bild fürs neue Bad gehen. Oder auf eine Reise ins Internet, wo sie nach passenden Lampen, Teppichen oder Spiegeln Ausschau halten. Zur geeigneten Baufirma für ihr mediterranes Eigenheim führte dagegen ein sehr kurzer Weg. Hier griff das Ehepaar auf Bewährtes in unmittelbarer Nähe zurück, entschied sich für die ZimmermeisterHaus-Manufaktur Willi Mayer Holzbau, die es schon lange kennt und deren Arbeit es zu schätzen weiß. Aus heutiger Sicht eine absolut richtige Entscheidung: Weil Häuser nach Maß für die Bisinger Zimmerei zum täglichen Brot gehören, fühlt sich Familie Fecker in ihrem mediterranen Landhaus rundum wohl.

## Altersgerechtes Landhaus nach Maß

Es war vor allem der Wunsch nach einem behaglichen Leben auf einer Ebene, der Waltraud und Siegfried Fecker in fortgeschrittenem Alter noch einmal zum Bau eines Hauses motivierte. So erklärt sich die Entscheidung für ein Holz-

haus, „das Wärme und Behaglichkeit ausstrahlt“, so ein Grundriss, bei dem Schlafzimmer und Bad, Hauswirtschaftsraum und Büro im Erdgeschoss versammelt sind. Dass die Baufamilie das Thema Planung dennoch nicht unter rein funktionalen Gesichtspunkten anging, beweist ihr 47 m<sup>2</sup> großer Wohn-/Essbereich: über zwei Geschosse bis in den First offen, mit fließendem Übergang in Diele und Küche, verleiht er Haus Fecker ein atemberaubendes Wohngefühl.

Dies nicht zuletzt wegen eines vierflügeligen Glaselements mit Rundbogen, das den Raum zum Garten hin öffnet. – Eine planerische und statische Meisterleistung, bei der es ein Unterzug im Giebel möglich machte, den Wunsch der Baufamilie nach einer großflächigen Verglasung ohne Mittelstütze zu erfüllen. Zwischen Sitzzecke und Esstisch gelegen, dominiert das Rundbogenfenster den Raum und verleiht ihm Luftigkeit und Weite. An klaren Tagen fängt es für die Bewohner die Abendsonne ein, im Sommer verhindert ein breiter Dachüberstand, dass



Fotos: Mohr, Willi Mayer Holzbau

die hoch stehende Sonne den Raum aufheizt. Als zweite Lichtinsel fungiert ein voll verglaster Wintergarten neben der Sitzgruppe, und auch hier wurde durch eine thermische Abtrennung und eine außen liegende Beschattung für die heiße Jahreszeit vorgesorgt. So ist der Glasanbau an Sommerabenden der ideale Ort, um den Tag mit Blick auf den Garten zu beschließen oder mit Freunden zu feiern.

Für die Baufamilie ist er ein weiteres Beispiel für eine Planung, die sich ganz an ihren Wünschen orientierte: „Schon zum ersten Beratungsgespräch hatten wir Ansichten und Grundrisse eines Hauses mitgebracht, das unseren Vorstellungen im Großen und Ganzen entsprach. Dabei machten wir die Erfahrung, dass man bei Willi Mayer Holzbau absolut flexibel ist – die Umsetzung unserer Vorstellungen war kein Problem, und auch unsere Änderungswünsche ließen sich einfach so realisieren.“ So vergrößerte Familie Fecker den Wohnbereich, änderte die Treppenkonstruktion und erweiterte das Bad, das sich in der Folge mit einer großzügigen, offenen Dusche ausstatten ließ. Auch die Kücheneinrichtung wurde individuell geplant: Die Hausherrin wünschte sich einen kompakten „Arbeitsplatz“ mit möglichst kurzen Wegen im Alter. Außerdem sollte die Küche fließend in den Wohnbereich übergehen, um ein geselliges Kochen mit Freunden zu ermöglichen, gleichzeitig aber optisch etwas abgesetzt sein, weil ihr Design – ganz in Weiß – einen Wechsel zu dem in Brauntönen gehaltenen Wohnbereich vollzieht.

## Warm und behaglich

Die Grenze markiert eine Eckwand mit einer Verkleidung aus 40 mm starken Natursteinen – ein weiteres ein Detail nach Maß, weil die darunter liegende Holzkonstruktion exakt so ausgelegt wurde, dass der Überstand der Steine im Vergleich zu den verputzten Wänden wie gewünscht einen Zentimeter beträgt. Den Ofen vor dieser Wand hat das Ehepaar so gewählt, dass er seine Wärme wegen einer großen Speichermasse nur sehr langsam abgibt. So kann er dank moderater Oberflächentemperatur dicht vor die Wand platziert werden.

Sollte eine schnelle Aufheizung gewünscht sein, kann man die Wärme über eine Klappe an der Oberseite des Ofens direkt in den Raum leiten – eine beruhigende, aber selten genutzte Option: „Dank des hervorragenden Dämmstandards brauchen wir die Heizung eigentlich kaum,“ erläutert Siegfried Fecker.

Und seine Frau ergänzt, dass selbst im Winter schon ein paar Sonnenstrahlen genügen, um im Zusammenspiel mit der Lüftung mit Wärmerückgewinnung behagliche Temperaturen zu erreichen. Die Fußbodenheizung, von einer Erdwärmepumpe gespeist, bleibt auch in der kalten Jahreszeit an vielen Tagen heruntergeregelt. Und wenn sie läuft, offenbart das Effizienzhaus 55 einmal mehr seine inneren Qualitäten: „Anfangs hatten wir die Befürchtung, dass die Wärme aus dem Wohnbereich über das zum Keller und zum Dachstudio offene Treppenhaus abziehen würde“, erinnert sich Waltraud Fecker: „Im Wohnalltag haben wir aber schnell bemerkt, dass dies kein Problem war. Der Wohnbereich wird behaglich warm, auch wenn im Dachstudio die Heizung aus ist.“

## Sehenswerte Landhausarchitektur

Dieses Dachstudio, über eine nach den Vorstellungen der Baufamilie individuell gefertigte Podesttreppe bequem zu erreichen, ist für die Bewohner eine individuelle Rückzugsnische. Mehrere Rundbogentüren lassen hier die Sonne ein und geben den Blick in die Landschaft frei, während das geschlossene Geländer der Dachterrasse die gesamte Ebene vor Einblicken schützt – ein idealer Freisitz um im Sommer ungestört Sonne zu tanken. Optisch setzt die Dachterrasse den krönenden Akzent zu einer Architektur, in der jedes Detail sorgfältig aufeinander abgestimmt wurde. So ist Haus Fecker von Holzbau Willi Mayer mit seinem abgestuften Baukörper in Apricot, den weißen Holzdetails, der abwechslungsreichen Dachgeometrie und den im Farbton changierenden Tonziegeln ein sehenswerter Vertreter mediterraner Landhausarchitektur. Mit der Gestaltung der Außenanlagen hat die Hausherrin das Ihre zum runden Gesamteindruck dazugetan. Ein Eindruck, der im Übrigen auch für seine Bewohner gilt, die ihr Haus „so rundum genießen, dass wir es heute wieder genau so wie vor einem Jahr bauen würden – und zwar ohne jede Änderung.“

## WEITERE INFORMATIONEN:

**Willi Mayer Holzbau GmbH & Co. KG**  
 Thanheimer Straße 40  
 72406 Bisingen  
 Tel.: 0 74 76 - 94 00 2-0  
 info@willi-mayer.de  
 www.willi-mayer.de

## Daten und Fakten

Hausstyp:	Entwurfsname: Haus Fecker, Effizienzhaus 55 Hersteller: Willi Mayer Holzbau GmbH, <a href="http://www.willi-mayer.de">www.willi-mayer.de</a>
Preise:	Auf Anfrage